

INTERLIFE

Δεκέμβριος 2021 - Τεύχος 54

Περιοδική έκδοση της INTERLIFE Ασφαλιστικής

magazine

editorial

Αξιολόγηση της
Δημοκρατίας

εταιρικά νέα

Ετήσια Συνέντευξη
Τύπου

κοινωνική ευθύνη

Υπεύθυνες Δράσεις
Εταιρικής Κοινωνικής Ευθύνης

αγορά

Πληθωριστικές πιέσεις και
στην Ασφαλιστική Αγορά

Σημείο αναφοράς και ασφαούς πορείας

30
χρόνια
1991 - 2021



INTERLIFE
ΑΣΦΑΛΙΣΤΙΚΗ
η ασφάλεια ...αληθώς!

Αξιολόγηση της Δημοκρατίας



Ποιά καταγράφεται, όμως, ως κύρια αιτία της έλλειψης ικανοποίησης από τη Δημοκρατία μεταξύ των νέων σήμερα;

Σύμφωνα με την Έρευνα, είναι η **ανισότητα στον Πλούτο και στα Εισοδήματα**. Ενώ, π.χ., οι Millennials σήμερα αποτελούν το 25% του πληθυσμού των ΗΠΑ, κατέχουν μόλις το 3% του Πλούτου. Αντίστοιχα, οι Boomers στην ίδια ηλικία κατείχαν το 21% του Πλούτου!

Έχει ιδιαίτερο ενδιαφέρον μια εκτενής Έρευνα του Πανεπιστημίου του Κέιμπριτζ που δημοσιεύτηκε πρόσφατα και αφορά την "απογοήτευση των νέων από τη Δημοκρατία".

Το Κέντρο του Κέιμπριτζ για το Μέλλον της Δημοκρατίας (Cambridge Centre for the Future of Democracy) ερεύνησε στοιχεία από 160 χώρες και 4,8 εκατ. ανθρώπους και κατέληξε στο συμπέρασμα ότι σε όλο τον κόσμο "οι νεότερες γενιές, είναι λιγότερο ικανοποιημένες από τη Δημοκρατία σε σχέση με τις μεγαλύτερες, αλλά και πιο απογοητευμένες από ότι ήταν οι προηγούμενες γενιές στην ίδια ηλικία". Ουσιαστικά η ηγεμόνη γενιά των Millennials (αυτοί που γεννήθηκαν μεταξύ 1981 - 1996) φέρονται να είναι πιο "απογοητευμένοι" από τη γενιά X (1951 - 1981), από τη γενιά των Boomers (1944 - 1964) και από τη γενιά του Μεσοπολέμου (1918 - 1943).

Η μεγαλύτερη "απογοήτευση" καταγράφεται, κυρίως, στην Ευρώπη, τη Β. Αμερική και την Αυστραλία και σε χώρες όπως η ΗΠΑ, η Γαλλία, η Βρετανία, αλλά και το Μεξικό και τη Βραζιλία, ενώ χαμηλότερος είναι ο δείκτης στη Ν. Κορέα, τη Γερμανία και στις περισσότερες μετακομμουνιστικές χώρες της Κεντρικής και Ανατολικής Ευρώπης.

Τα άκρως ενδιαφέροντα αυτά συμπεράσματα μιας τόσο μακρόχρονης (47 χρόνια) και ενδελεχούς Έρευνας, γεννούν, ωστόσο, κάποιες εύλογες παρατηρήσεις:

- Είναι τυχαίο ότι οι Millennials των χωρών της Κεντρικής και Ανατολικής Ευρώπης καταγράφουν υψηλότερα ποσοστά ικανοποίησης για τη Δημοκρατία -σε σχέση με τους αντίστοιχους της Δυτικής Ευρώπης- έχοντας προφανώς ως μέτρο σύγκρισης τα καθεστώτα του υπαρκτού Σοσιαλισμού, που αυτοί ως παιδιά, ή οι γονείς τους, βίωσαν; Και δεν είναι ειρωνικό ότι οι υψηλότεροι δείκτες "γκρίνιας" για την Αστική Δημοκρατία εμφανίζονται ακριβώς στις Κοινοβουλευτικές εκείνες χώρες της Δύσης όπου κυριαρχεί η απόλυτη ελευθερία έκφρασης - και όχι στις χώρες με ανελεύθερα ή αυταρχικά καθεστώτα, που δυστυχώς δεν είναι λίγες;
- Μπορεί οι Boomers στα 25 - 40 τους χρόνια να κατείχαν το 21% του Πλούτου σε σχέση με τους σημερινούς συνομήλικους τους που αρκούνται σε "ψίχουλα". Ωστόσο, as μην ξεχνάμε ότι στις δεκαετίες '70 - '80 το ποσοστό των νέων που πήγαιναν στο Πανεπιστήμιο ήταν

πολύ χαμηλότερο. Συνεπώς, οι νέοι της εποχής (οι μπαμπάδες των Millennials) άρχισαν να δουλεύουν, να κτίζουν καριέρες και να αποκτούν εισοδήματα πολύ νωρίτερα - αρκετοί από αυτούς στα 19 και στα 20 τους.

- As ρωτήσουν τους παπούδες τους οι Millennials (που δηλώνουν "απογοητευμένοι" από τη σημερινή Δημοκρατία):

Τι είδους εργασιακές συνθήκες κυριαρχούσαν π.χ. τη δεκαετία του '50 και του '60 τη χώρα μας; Πόσο σεβαστό ήταν το 8ωρο, το 5νθήμερο, τα συνδικαλιστικά δικαιώματα και οι πληρωμένες υπερωρίες; Υπήρχαν "γονικές άδειες"; Πόσες ώρες, κατά μέσο όρο, τη μέρα δούλευαν οι νέοι τότε και σε πόσες διαφορετικές δουλειές;

- Και, τέλος, μια παρατήρηση που αφορά τα ποιοτικά αποτελέσματα της Έρευνας: Η πρώτη και βασική αιτία της απογοήτευσης των νέων για τη Δημοκρατία στην εποχή μας φέρεται να είναι το **ύψος των Εισοδημάτων των συνομηλικών τους, τότε και τώρα**. Όχι, θέματα ιδεολογικά, Πάλης των Τάξεων, Πολιτικών Ελευθεριών, Παιδείας. Αυτό, από μόνο του, λείπει κάτι. Και σηματοδοτεί, ίσως, την αρχή μιας τελείως διαφορετικής Εποχής.

Ιωάννης Παν. Βοτσαρίδης
Πρόεδρος & Διευθύνων Σύμβουλος
INTERLIFE A.A.E.G.A.

▶ Εταιρικά Νέα

04 *Ετήσια Συνέντευξη Τύπου*
INTERLIFE: Δυναμική Ανοδική Πορεία

10 *Σεμινάρια Επαγγελματικής Εκπαίδευσης*
Εκπαίδευση Ασφαλιστικών Διαμεσοδηλητών

▶ Εταιρική Κοινωνική Ευθύνη

12 *Καθαρισμός Ακτής*
Συμμετοχή στον Παγκόσμιο Εθελοντικό Καθαρισμό Ακτών

14 *Υπεύθυνες Δράσεις ΕΚΕ*
Μαζί με την INTERLIFE προσφέρουμε ...αλληλιώς!

15 *Εκπαιδευτική Ημερίδα Εργαζομένων*
"Προσφέρω ...αλληλιώς" στο Ανθρώπινο Δυναμικό

▶ Το δίκτυό μας

16 *VESTER INSURANCE AGENT AE*
Μελλοντικοί στόχοι, η περαιτέρω ανάπτυξη της Εταιρείας και η αύξηση του Δικτύου Συνεργατών της

▶ Αγορά

18 *Ασφαλιστική Αγορά*
Πληθωριστικές πιέσεις και στην Ασφαλιστική Αγορά

▶ Οικονομία

20 *Προβλέψεις για την Παγκόσμια Οικονομία*
Τελειώνει ο χρόνος...



Περιοδική Έκδοση
της INTERLIFE Ασφαλιστικής

Εκδότης
INTERLIFE ΑΣΦΑΛΙΣΤΙΚΗ

Διευθυντής
Ιωάννης Βοτσαρίδης

Αρχισυνταξία
Λιάνα Αλεξανδρή

Επιμέλεια Ύλης
Έλενα Τοπάλη

Δημιουργικό
Νατάσα Παπαδοπούλου

INTERLIFE ΑΣΦΑΛΙΣΤΙΚΗ
14ο χλμ. Εθνικής Οδού
Θεσσαλονίκης Πολυγύρου
Τ.Κ. 57001, Θέρμη
Τηλ: 2310 499000
Fax: 2310 499099

E-mail: info@interlife.gr
www.interlife.gr

INTERLIFE: Δυναμική Ανοδική Πορεία

Με την παρουσία δημοσιογράφων από τη Θεσσαλονίκη, την Αθήνα και την Περιφέρεια πραγματοποιήθηκε το Δεκέμβριο, τηρουμένων όλων των υγειονομικών μέτρων, η Ετήσια Συνέντευξη Τύπου της INTERLIFE Ασφαλιστικής στο εστιατόριο *Kitchen Bar* στο Λιμάνι της Θεσσαλονίκης.

Στην εφ' όλης της ύλης Συνέντευξη ο Πρόεδρος και Διευθύνων Σύμβουλος της INTERLIFE Α.Α.Ε.Γ.Α., Ιωάννης Παν. Βοτσαρίδης, αναφέρθηκε στα σημαντικά γεγονότα της τρέχουσας χρονιάς, την αύξηση των οικονομικών μεγεθών της Εταιρείας το 9μηνο του 2021, τους Δείκτες και τα Μεγέθη Παραγωγής, την ΕΚΕ, τα νέα Συμβόλαια και τη θέση της Εταιρείας στην Αγορά. Στη Συνέντευξη παρευρέθησαν ο Αντιπρόεδρος του Δ.Σ., Ευάγγελος Δρυμπέτας, και ο Αναπληρωτής Διευθύνων Σύμβουλος, Κωνσταντίνος Βοτσαρίδης.

Κορυφαίο γεγονός της χρονιάς χαρακτήρισε ο κ. Βοτσαρίδης την είσοδο της Εταιρείας στην Κύρια Αγορά του Χ.Α. τον Ιανουάριο του 2021. Στη συνέχεια αναφέρθηκε στην εκλογή, κατά την ετήσια Τακτική Γενική Συνέλευση της Εταιρείας τον Ιούνιο 2021, 9μελούς Διοικητικού Συμβουλίου (σύμφωνα με το νέο Νόμο 4706/2020 για την Εταιρική Διακυβέρνηση Ανωνύμων Εταιρειών με μετοχές ή άλλες κινητές αξίες σε Ρυθμιζόμενη Αγορά) αλληλά και στην απόφαση της Γενικής Συνέλευσης για διανομή Μερισμάτων 0,12€ ανά μετοχή.

Τέλος, επεσήμανε ότι, σύμφωνα με το από 24/11/2021 Δελτίο Τύπου του Χρηματιστηρίου Αθηνών με τίτλο *Εξαμηνιαία Αναθεώρηση Δεικτών Αγοράς Μετοχών Χ.Α.*, η INTERLIFE αναμένεται να εισαχθεί την 17/12/2021, μετά το κλείσιμο της συνεδρίασης, στο Δείκτη ATHEX ESG. Σημειώνεται ότι μέσω του δείκτη ESG καταγράφονται οι εταιρικές επιδόσεις σε θέματα Περιβάλλοντος, Κοινωνίας και Εταιρικής Διακυβέρνησης.

Τα Οικονομικά Μεγέθη (9μηνο 2021)

Όπως υπογράμμισε ο Πρόεδρος και Διευθύνων Σύμβουλος της INTERLIFE, ισχυρή άνοδο σημείωσαν όλα τα οικονομικά μεγέθη της Εταιρείας στο 9μηνο του 2021. Συγκεκριμένα, στο 9μηνο Ιανουάριος - Σεπτέμβριος 2021 τα Εγγεγραμμένα Ασφάλιστρα (Παραγωγή) αυξήθηκαν κατά 9,7% σε σχέση με την αντίστοιχη περίοδο του 2020 και ανήλθαν στο ποσό των 55,56 εκατ. ευρώ, έναντι 50,65 εκατ. ευρώ το 9μηνο του 2020.

Τα Έσοδα Επενδύσεων και Λοιπά Έσοδα ανήλθαν στα 7,94 εκατ. € έναντι ζημίας 4,09 εκατ. € το 9μηνο του 2020. ➔



Τα Κέρδη προ Φόρων ανήλθαν στα 13,22 εκατ. ευρώ, έναντι 5,91 εκατ. ευρώ την αντίστοιχη περίοδο του 2020 παρουσιάζοντας αύξηση της τάξης του 123,7%.

Τα Κέρδη προ Φόρων και Αποσβέσεων (EBITDA) ανήλθαν στα 13,45 εκατ. ευρώ, έναντι 6,15 εκατ. ευρώ την αντίστοιχη περίοδο 2020.



Ισχυρή άνοδο σημείωσαν όλα τα οικονομικά μεγέθη της Εταιρείας στο 9μηνο του 2021

Τα Κέρδη μετά από Φόρους ανήλθαν στα 10,31 εκατ. ευρώ, έναντι 4,48 εκατ. ευρώ την αντίστοιχη περίοδο του 2020, αυξημένα κατά 130,33%.

Το Επενδυτικό Χαρτοφυλάκιο ανήλθε στα 247,83 εκατ. ευρώ, έναντι 228,01 εκατ. ευρώ την 31η Δεκεμβρίου 2020 (αύξηση 8,7%).

Τα Αποθέματα ανήλθαν στα 138,04 εκατ. ευρώ, έναντι 125,58 εκατ. ευρώ την 31η Δεκεμβρίου 2020 (αύξηση 9,9%).

Το σύνολο του Ενεργητικού ανήλθε στα 270,89 εκατ. ευρώ, έναντι 249,27 εκατ. ευρώ την 31/12/2020 (αύξηση 8,66%).

Η Εταιρεία διένειμε Μέρισμα 2,22 εκατ. ευρώ, ήτοι 0,12€ ανά μετοχή. Κατόπιν τούτου, μετά τη διανομή Μερίσματος, τα Ίδια Κεφάλαια διαμορφώθηκαν στα 117,63 εκατ. ευρώ από 109,54 εκατ. ευρώ την 31/12/2020 (αύξηση 7,4%).

Το Προσωπικό της Εταιρείας ανερχόταν την 30/09/21 σε 140 άτομα. Σε επίπεδο συνδεδεμένων Εταιρειών με την INTERLIFE απασχολούνται επιπλέον 42 άτομα.

Τέλος, αξίζει να σημειωθεί ότι η Εταιρεία έχει μηδενικό Δανεισμό από την ίδρυσή της έως σήμερα.



Δείκτες

- Ο Δείκτης SCR ανήλθε στις 30/9/2021 στο 177,08%, έναντι 145,17% στις 30/9/2020.
- Ο Δείκτης MCR ανήλθε στις 30/9/ 2021 στο 656,74%, έναντι 580,67% στις 30/9/2020.

Ανάπτυξη Χαρτοφυλακίου

Η Εταιρεία ενίσχυσε το Χαρτοφυλάκιο της, με νέους πελάτες, όπως ασφάλιση ακίνητης και κινητής περιουσίας του ΕΦΚΑ & ΕΤΕΑΕΠ, των ακινήτων της ΕΚΥΟ Εκκλησίας της Ελλάδος, έπειτα από μειοδοτικό διαγωνισμό. Επίσης, αξίζει να σημειωθεί ότι στο Χαρτοφυλάκιο πελατών της INTERLIFE περιλαμβάνονται, μεταξύ άλλων, και ο Οργανισμός Λιμένος Θεσσαλονίκης (ΟΛΘ), η Εγνατία Οδός, το Αριστοτέλειο Πανεπιστήμιο Θεσσαλονίκης, ο ΦΟΔΣΑ, το ΚΕΘΕΑ, τα Ελληνικά Ταχυδρομεία και μεγάλοι Δήμοι της χώρας.

Εταιρική Κοινωνική Ευθύνη

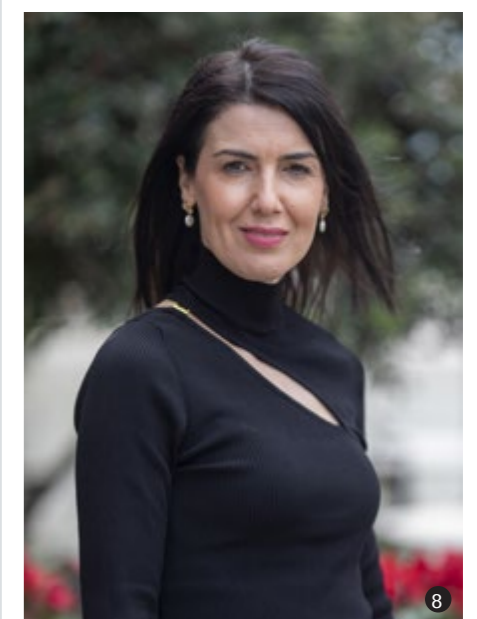
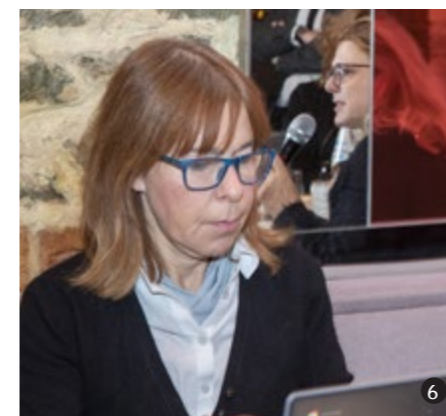
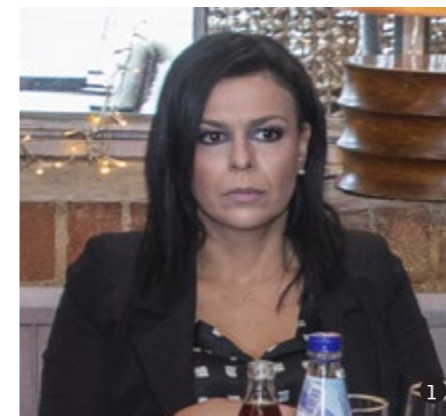
Στο πλαίσιο του Προγράμματος Εταιρικής Κοινωνικής Ευθύνης "**Προσφέρω ...αλληλώς**" που υλοποιεί η INTERLIFE με κίνητρο την απόδοση αξίας, η Εταιρεία το 2021 στήριξε την Κοινωνία με τη διάθεση τριών τόνων τροφίμων σε Κοινωνικά Παντοπωλεία και φορείς για την αντιμετώπιση της επισιτιστικής ανασφάλειας και την ανακούφιση όσων πλήττονται λόγω των ιδιαίτερων συνθηκών που δημιούργησε η πανδημία της νόσου COVID-19.

Παράλληλα, συνέχισε να στηρίζει ως χορηγός την ΕΛΕ-ΠΑΠ, την Ελληνική Ομάδα Διάσωσης, τον Πανελλήνιο Σύλλογο Παραπήγικων Βορείου Ελλάδος, το Σύλλογο Εθελοντών Αιμοδοτών Καρπάθου, το ΚΜΟΠ για το πρόγραμμα "Live Without Bullying", το Σύλλογο Συνδρόμου Down Ελλάδος, Αθλητικά σωματεία και φορείς, την Περιβαλλοντική Οργάνωση "Καλλιτώ" κ.ά.

Το Κοινωνικό πρόσωπο της INTERLIFE περιγράφεται αναλυτικά στον τελευταίο Απολογισμό Εταιρικής Υπευθυνότητας που δημοσιεύθηκε τον Σεπτέμβριο του 2021 και είναι διαθέσιμος [εδώ](#).

Τέλος, η Διοίκηση της Εταιρείας εκτιμά ότι, όσον αφορά τα οικονομικά μεγέθη, ο θετικός ρυθμός θα διατηρηθεί μέχρι το τέλος της χρήσης 2021. Επιπτώσεις στα θεμελιώδη Οικονομικά Μεγέθη και τη Χρηματοοικονομική Κατάσταση της Εταιρείας εξαιτίας της ενεργειακής κρίσης και της εξαπλώσεως της νόσου COVID-19 δεν έχουν διαπιστωθεί. ●

Ακολουθεί φωτογραφικό υλικό της εκδήλωσης ➔



αριστερή σελίδα:

1. **Άννυ Καρολίδου**, Δημοσιογράφος www.grtimes.gr, **Μαρία Κουζούφη**, Δημοσιογράφος Τύπος Θεσσαλονίκης
2. **Αλεξάνδρα Γούτα**, Δημοσιογράφος ΑΠΕ-ΜΠΕ
3. **Σταύρος Φανφάνης**, Εκδότης ΧΡΟΝΟΣ Κομοτηνής
4. **Λάζαρος Γλιούφτης**, Δημοσιογράφος, City Fm / ΣΚΑΙ 106.1 FM
5. **Ηλέκτρα Βοτσαρίδου**, Διευθύντρια INTERBROKERS A.E.
6. **Βαγγέλης Μωυσιάς**, Δημοσιογράφος RADIO NORTH98, **Θωμάς Ευσταθίου**, Δημοσιογράφος www.thesstoday.gr, **Ιορδάνης Χουδαμιάς**, Δημοσιογράφος - σκιτογράφος www.politispres.gr, **Άγγελος Αγγελίδης**, Δημοσιογράφος Ελεύθερος Τύπος, **Θωμάς Τσίμπας**, Δημοσιογράφος ΕΡΤ3, **Γιώργος Μπράκης**, Δημοσιογράφος www.voria.gr

δεξιά σελίδα:

1. **Μαρία Σαμοηλά**, Δημοσιογράφος REAL FM, www.grites.gr
2. **Χριστίνα Κανατάκη**, Δημοσιογράφος TV100
3. **Χριστίνα Μωράκη**, Δημοσιογράφος www.underwriter.gr
4. **Αριστείδης Βασιλειάδης**, www.insuranceinnovation.gr
5. **Έλενα Τοπάλη**, Υπεύθυνη Δημοσίων Σχέσεων INTERLIFE
6. **Έλενα Ερμείδου**, Δημοσιογράφος www.epixeiro.gr
7. **Στέφανος Μαχταίρας**, Δημοσιογράφος ΜΑΚΕΔΟΝΙΑ
8. **Μάγδα Καρασαββίδου**, Γραμματεία Διοίκησης INTERLIFE

Εκπαίδευση Ασφαλιστικών Διαμεσοληβητών

Οργάνωση διαδικτυακών Σεμιναρίων Επαγγελματικής Εκπαίδευσης Τομέα Α' & Β' από την INTERLIFE.



Με την τεχνογνωσία και την ποικιλία της εμπειρίας η Επιτροπή Εκπαίδευσης της INTERLIFE οργάνωσε διαδικτυακά, με τη διαδικασία της σύγχρονης τηλεεκπαίδευσης, τα Σεμινάρια Επαγγελματικής Εκπαίδευσης Τομέα Α' και Β' στις 19 και 21 Οκτωβρίου 2021, ενώ η επιτυχής ολοκλήρωση πιστοποιήθηκε με την παροχή Πιστοποιητικού Επαγγελματικής Εκπαίδευσης.

Εισηγήτριες των σεμιναρίων για τον τομέα Α' με τίτλο *Προϊόντα τα οποία ο ασφαλιστικός διαμεσοληβητής προωθεί στην αγορά* ήταν για τους Κλάδους Αυτοκινήτου, Περιουσίας, Αστικής Ευθύνης, Μεταφορών και Σκαφών η Διευθύντρια Ανάληψης Κινδύνων της INTERLIFE Α.Α.Ε.Γ.Α., Κατερίνα Ιωαννίδου, ενώ για τον Κλάδο Ασθενειών και Ατυχημάτων η Διευθύντρια Υγείας και Προσωπικών Ατυ-

χημάτων της Εταιρείας, Ιφιγένεια Αιθλιανού.

Στον Τομέα Β', στο Σεμινάριο με τίτλο *Νομοθεσία Διανομής Ασφαλιστικών Προϊόντων (IDD & 4583/2018)* εισηγήτρια ήταν η Δικηγόρος - Υπεύθυνη Κανονιστικής Συμμόρφωσης της Εταιρείας, Ευαγγελία Μηντζιώρη, ενώ στο Σεμινάριο με τίτλο *Νομοθεσία Προστασίας Δεδομένων Προσωπικού Χαρακτήρα (GDPR & 4624/2019) στο πλαίσιο της Ασφαλιστικής Διαμεσολήβησης* την εισήγηση έκανε ο Δικηγόρος - Υπεύθυνος Προστασίας Προσωπικών Δεδομένων, Ιωακείμ Σγουρός.

Η INTERLIFE με συνέπεια επενδύει στην εκπαίδευση του Δικτύου της, συμβάλλοντας στη συνεχή ανάπτυξη των δεξιοτήτων των Διαμεσοληβητών μέσα στο έντονα ανταγωνιστικό περιβάλλον που δραστηριοποιούνται. ●

Επενδύουμε. Καινοτομούμε. Αναπτυσσόμαστε!

Οικονομική Ευρωστία με πυξίδα το Υπεύθυνο Επιχειρείν και την προσφορά στην Κοινωνία

Οικονομικά Στοιχεία 2020



Συνολικά Έσοδα

66,9 εκατ. ευρώ

αύξηση 2,60%



Κέρδη προ φόρων

19,6 εκατ. ευρώ

Άθροισμα 6ετίας 81,2 εκατ. €



Επενδύσεις

229,3 εκατ. ευρώ

αύξηση 10%



Ενεργητικό

249,3 εκατ. ευρώ

αύξηση 7%



Ίδια Κεφάλαια

109,5 εκατ. ευρώ

αύξηση 16,4%



Αύξηση Παραγωγής

+35,6%

αύξηση 6ετίας 2015 - 2020



- **Μηδενικός** τραπεζικός ή άλλος δανεισμός
- **Καμία** ληξιπρόθεσμη οφειλή
- **Εισαγωγή στο ΧΑΚ** (Χρηματιστήριο Αξιών Κύπρου) το 2012
- **Εισαγωγή στο ΧΑ** (Χρηματιστήριο Αθηνών) το 2021

ΑΘΗΝΑ / ΘΕΣΣΑΛΟΝΙΚΗ / ΚΡΗΤΗ / ΡΟΔΟΣ
και σε **2.000+** σημεία διανομής σε όλη την Ελλάδα

Τηλεφωνικό Κέντρο
Αθήνα 210 9334 994, Θεσσαλονίκη 2310 499000

www.interlife.gr

30
χρόνια
1991 - 2021

INTERLIFE
ΑΣΦΑΛΙΣΤΙΚΗ
η ασφάλεια ...αληθώς!

Συμμετοχή στον Παγκόσμιο Εθελοντικό Καθαρισμό Ακτών

Στελέχη της INTERLIFE καθάρισαν παράκτια περιοχή σε συνεργασία με την Ελληνική Ένωση Προστασίας Θαλασσιού Περιβάλλοντος HELMEPA συμβάλλοντας στην αποστολή της "Να Σώσουμε τις Θάλασσες".

Με σύνθημα "Παίρνω μέρος, γίνομαι η λύση" η INTERLIFE Ασφαλιστική, διοργάνωσε Εθελοντικό Καθαρισμό Ακτής, σε συνεργασία με το Δήμο Καλαμαριάς και την HELMEPA, σε ακτή του παραλιακού μετώπου της Καλαμαριάς και στο πλαίσιο του Παγκόσμιου Εθελοντικού Καθαρισμού Ακτών.

Η εθελοντική περιβαλλοντική δράση της Εταιρείας πραγματοποιήθηκε τον Οκτώβριο στο πλαίσιο του Προγράμματος Εταιρικής Κοινωνικής Ευθύνης "προσφέρω ...αλλιώς" το οποίο, μεταξύ άλλων, περιλαμβάνει δράσεις και για το Περιβάλλον.

Διευθυντικά στελέχη και εργαζόμενοι της Εταιρείας, τηρώντας όλα τα απαραίτητα μέτρα προφύλαξης από τη νόσο του COVID-19, καθάρισαν παράκτια περιοχή 450 μέτρων κοντά στο παρεκκλήσι του Αγίου Νεομάρτυρος Γεωργίου εκ Κρήνης καθώς και τον περιβάλλοντα χώρο του. Συγκεντρώθηκε μεγάλος όγκος απορριμμάτων, τόσο σκουπιδιών, όσο και ανακυκλώσιμων ειδών.

Συγκεκριμένα, οι εθελοντές ακολουθώντας τις οδηγίες της "HELMEPA" προχώρησαν στις ακόλουθες ενέργειες:

- Καθαρισμό της Ακτής & Καταγραφή των Απορριμμάτων
- Διαχωρισμό των Ανακυκλώσιμων ειδών
- Επεξεργασία των Δεδομένων
- Δημοσίευση των Αποτελεσμάτων

Σύμφωνα με το Δελτίο Καταγραφής του Εθελοντικού Καθαρισμού που κοινοποιήθηκε στην "HELMEPA" συγκεντρώθηκαν 625 κιλά απορριμμάτων εκ των οποίων τα 235 κιλά ήταν ανακυκλώσιμα. Τα δεδομένα από το Δελτίο θα συμπεριληφθούν στα συνοδικά στοιχεία για την Ελλάδα που η HELMEPA ήδη επεξεργάζεται, θα υποβάλει στους αρμόδιους φορείς στο εξωτερικό και θα δημοσιεύσει.

Αξίζει να σημειωθεί ότι τη δράση υποστήριξαν με την παρουσία τους ο Δήμαρχος Καλαμαριάς, Γιάννης Δαρδανέλης, ο Αντιδήμαρχος Καθαριότητας, Ανακύκλωσης και Πρασίνου, Στέλιος Ματσαρίδης και μέλη του Δημοτικού Συμβουλίου.

Η πρωτοβουλία αυτή της INTERLIFE εκφράζει τις αξίες της Εταιρείας, ενώ, παράλληλα, στέλνει το μήνυμα ότι η προστασία των παράκτιων οικοσυστημάτων πρέπει να γίνει υπόθεση όλων μας προκειμένου να εξασφαλιστεί η βιωσιμότητά τους για τις μελλοντικές γενιές. ●

Τα απορρίμματα σε θάλασσες και ακτές αποτελούν ένα από τα σοβαρότερα περιβαλλοντικά προβλήματα της εποχής μας. Απειλούν την υγεία των ανθρώπων, υποβαθμίζουν τη θαλάσσια ζωή και επιβαρύνουν την οικονομία των παράκτιων κοινωνιών. Συμμετέχοντας στον Παγκόσμιο Καθαρισμό Ακτών (ICC) δίνουμε το παράδειγμα σε άλλους και συμβάλουμε στη λύση του προβλήματος βελτιώνοντας την επιστημονική γνώση για τις ποσότητες, τους τύπους και την προέλευση των απορριμμάτων, ώστε να υιοθετήσουμε τις κατάλληλες πρακτικές.



Μαζί με την INTERLIFE προσφέρουμε ...αλληλιώς!

Το κοινωνικό της πρόσωπο πρόβαλλε για άλλη μια φορά η INTERLIFE Ασφαλιστική εν όψει των Χριστουγέννων με σκοπό την έμπρακτη συμπαράσταση σε ευπαθείς ομάδες λόγω των ιδιαίτερων συνθηκών που δημιουργήθηκαν από την πανδημία της νόσου COVID-19.

Η Εταιρεία στο πλαίσιο του Προγράμματος ΕΚΕ "Προσφέρω ...αλληλιώς" που υλοποιεί, προχώρησε στη δωρεά 2 τόνων τροφίμων που διατέθηκαν σε Κοινωνικά Παντοπωλεία και Κοινωνικές Φορείς, ενώ η συνολική προσφορά της Εταιρείας το 2021 ανέρχεται σε 4 τόνους.

Αποδέκτες των τροφίμων ήταν ο Δήμος Θεσσαλονίκης για την αντιμετώπιση των έκτακτων αναγκών που προέκυψαν από την υγειονομική κρίση, το Κοινωνικό Παντοπωλείο του Ιερού Ναού Αγ. Κωνσταντίνου & Ελένης Αμυνταίου για τη στήριξη πολυτέκνων οικογενειών και η Αστική Μη Κερδοσκοπική Εταιρεία, Emfasis Foundation που δραστηριοποιείται στην Αθήνα στηρίζοντας μεταξύ άλλων άστεγους, χρόνια άνεργους, οικογένειες κάτω από το όριο

της φτώχειας, κοινωνικά ευάλωτους νέους, κοινωνικά αποκλεισμένους ηλικιωμένους με κίνδυνο επικείμενης αστεγίας.

Επιπλέον, με κίνητρο το θετικό αντίκτυπο στις ανθρώπινες ανάγκες και στις συνθήκες διαβίωσής τους, το Ανθρώπινο Δυναμικό της INTERLIFE συγκέντρωσε συσκευασμένα τρόφιμα, είδη ατομικής υγιεινής και βρεφικά είδη τα οποία παραδόθηκαν στο Δημοτικό Βρεφοκομείο Θεσσαλονίκης Άγιος Στυλιανός, στο Κοινωνικό Παντοπωλείο Στηρίζω του Δήμου Θέρμης και στην ΑΜΚΕ Emfasis Foundation στην Αθήνα.

Κάθε δράση Εταιρικής Υπευθυνότητας που υλοποιείται από την INTERLIFE όπως και κάθε εθελοντική συμμετοχή του Ανθρώπινου Δυναμικού της στοχεύει στην απόδοση αξίας προς όλα τα ενδιαφερόμενα μέρη. ●



“Προσφέρω ...αλληλιώς” στο Ανθρώπινο Δυναμικό



Με επιτυχία ολοκληρώθηκε σειρά Εκπαιδευτικών Ημερίδων που οργάνωσε η INTERLIFE για το Ανθρώπινο Δυναμικό της πανελλαδικά.

Με οδηγό τη Δια Βίου Μάθηση και στόχο τη συνεχή εκπαίδευση και εξέλιξη των στελεχών της Εταιρείας, πραγματοποιήθηκε από την INTERLIFE σειρά Ημερίδων με θέμα την Αποτελεσματική Τηλεφωνική Επικοινωνία και Διαχείριση Χρόνου, Άγχους και Ενέργειας και εισηγητή τον Υπεύθυνο Ανθρώπινου Δυναμικού της Εταιρείας, Γεράσιμο Χατζημμανουήλ. Στην εκδήλωση συμμετείχε εθελοντικά η πλειοψηφία των εργαζομένων, τόσο στη Θεσσαλονίκη, όσο και στην Αθήνα, ενώ οι εργαζόμενοι στα γραφεία της Εταιρείας στην Κρήτη και τη

Ρόδο παρακολούθησαν την Εκπαιδευτική Ημερίδα διαδικτυακά.

Κατά τη διάρκεια των Ημερίδων αναλύθηκε πώς μπορεί ο καθένας να μετατρέψει κάθε τηλεφώνημα σε χρήσιμη και ωφέλιμη υπηρεσία, ενώ υπογραμμίστηκε η ορθή χρήση αλληλιά και η χρησιμότητά του ως εργαλείο επιχειρηματικής επιτυχίας και προώθησης των εταιρικών αξιών. Ιδιαίτερη βαρύτητα δόθηκε στη σωστή διαχείριση του χρόνου και της προσωπικής ενέργειας, ενώ επισημάνθηκαν και αναλύθηκαν τρόποι μείωσης του άγχους, στην επαγγελματική και στην προσωπική ζωή του καθενός.

Μετά το πέρας των εισηγήσεων οι ερωτήσεις και οι παρατηρήσεις των συμμετεχόντων προκάλεσαν εποικοδομητικό διάλογο, ενώ μέσω της διάδρασης λύθηκαν απορίες, εμπεδώθηκαν οι θεωρητικές έννοιες των εισηγήσεων και ενισχύθηκε περαιτέρω το θετικό αντίκτυπο της Εκπαιδευτικής Ημερίδας.

Απαντώντας στη μεγάλη ανταπόκριση και συμμετοχή του Ανθρώπινου Δυναμικού και με την πεποίθηση ότι αποτελεί τη σπουδαιότερη επένδυσή της, η Επιτροπή Εκπαίδευσης της Εταιρείας προγραμματίζει ήδη μια νέα σειρά Ημερίδων. ●

VESTER INSURANCE AGENT AE

Μελλοντικοί στόχοι, η περαιτέρω ανάπτυξη της Εταιρείας και η αύξηση του Δικτύου Συνεργατών της.

Gold Member, Συνεργάτης INTERLIFE από το 2016

Η VESTER INSURANCE AGENT AE είναι Ελληνική Εταιρεία Διαμεσοθάβησης, που ιδρύθηκε το 2006 και δραστηριοποιείται στην Ελληνική Ασφαλιστική Αγορά μέσω ενός Δικτύου συνεργαζόμενων Ασφαλιστικών Διαμεσοθαβητών, ενώ είναι συνεργάτης της INTERLIFE A.A.E.Γ.Α. από το 2016. Στο δυναμικό της Εταιρείας εντάσσονται 25 διοικητικοί υπάλληλοι, μεταξύ των οποίων υψηλά καταρτισμένα στελέχη με πολυετή εμπειρία και εξειδίκευση στη διαχείριση Ειδικών Ασφαλιστικών Κινδύνων.

Αξίζει να σημειωθεί ότι το 2020 η εταιρεία με μεθοδικότητα και οργάνωση διαχειρίστηκε ετήσια ασφάλιστρα ύψους περίπου € 20.000.000,00, με το πλήθος των πελατών της να ανέρχεται σε 25.000 περίπου. Δεν είναι, λοιπόν, τυχαίο που συγκαταλέγεται στους μεγαλύτερους ανεξάρτητους Διαμεσοθαβητές Ασφάλισης στην Ελλάδα.

Οι αυξημένες δραστηριότητες της VESTER INSURANCE AGENT AE, το πελατολόγιό της και η συνεχής προσπάθεια για την καλύτερη εξυπηρέτησή του οδήγησαν σε σύναψη συνεργασιών με τις μεγαλύτερες και πλέον αξιόπιστες

Ασφαλιστικές Εταιρείες της Ελληνικής Ασφαλιστικής Αγοράς και του Εξωτερικού, καθώς και με Πιστοποιημένους Lloyd's Brokers ή Underwriters at Lloyd's.

Συμπερασματικά, έχει εξασφαλίσει τη δυνατότητα ευελιξίας με στόχο να βρίσκει και να παρέχει ασφαλιστικές λύσεις υψηλού επιπέδου που απαντούν στις ιδιαίτερες ανάγκες και απαιτήσεις των πελατών της. Δραστηριοποιείται με επιτυχία σε όλους τους Κλάδους Ασφάλισης, ενώ προτεραιότητα της εταιρείας αποτελεί η βέλτιστη παροχή υπηρεσιών προς κάθε πελάτη. Επιπλέον, οι συνεργάτες της απολαμβάνουν προνόμια και επωφελοούνται της στήριξης που τους παρέχει και της καλής συνεργασίας. Άλλωστε, οι ικανοποιημένοι πελάτες και συνεργάτες της Εταιρείας συνιστούν το κλειδί για μια καλή ετήσια παραγωγή και εγινώνται την αύξηση των εργασιών της.

Η περαιτέρω ανάπτυξη της Εταιρείας, με την παράλληλη αύξηση του Δικτύου Συνεργατών της στο μέλλον αποτελούν τον απώτερο στόχο της, ενώ με αφοσίωση και πίστη στο θεσμό της Ιδιωτικής Ασφάλισης, προωθούν τη δημιουργία Ασφαλιστικής Συνείδησης στην κοινωνία. ●

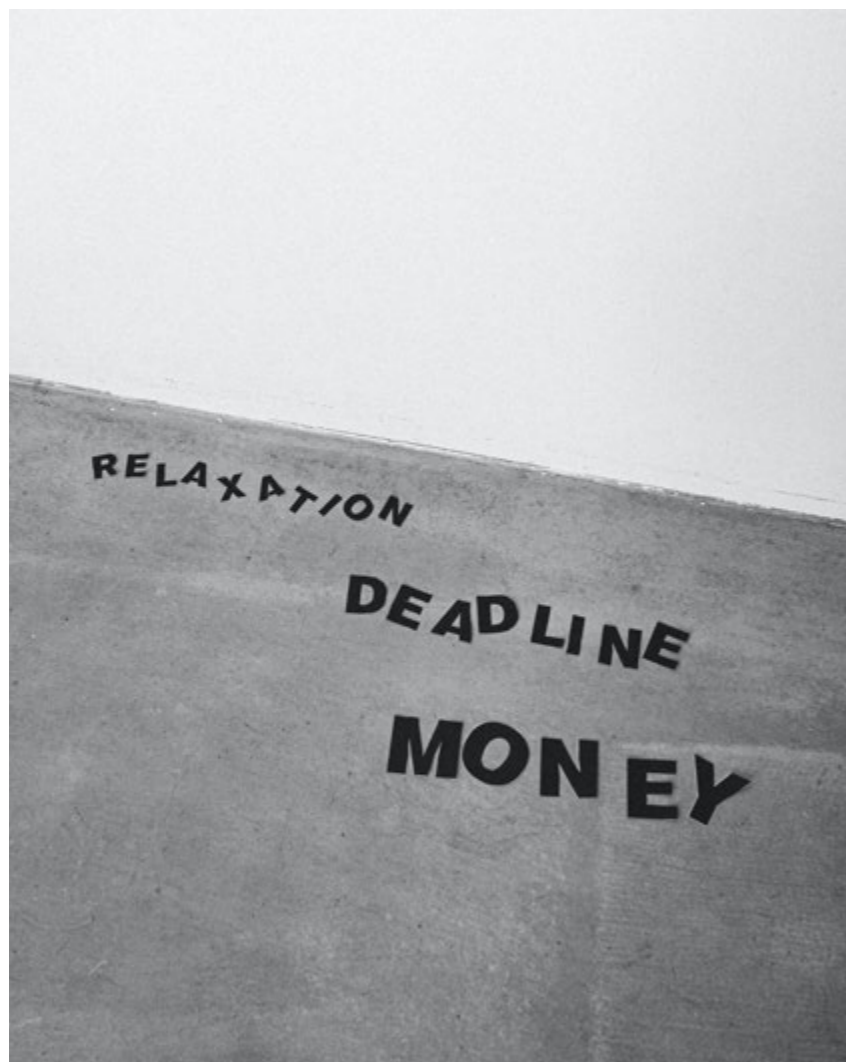
"Με πίστη στο θεσμό της Ιδιωτικής Ασφάλισης προωθούμε τη δημιουργία Ασφαλιστικής Συνείδησης στην κοινωνία"

Ευάγγελος Κάτσικας
CEO VESTER S.A.



Πληθωριστικές πιέσεις και στην Ασφαλιστική Αγορά

Το φαινόμενο του πληθωρισμού παραμένει σε υψηλό επίπεδο προκαλώντας έντονο προβληματισμό, ανησυχία και αναταράξεις στην Αγορά.



Η άνοδος του Πληθωρισμού διεθνώς -και στην Ελλάδα- οφείλεται σε σειρά παραγόντων, κυρίως από την αύξηση της τιμής της Ενέργειας (Πετρέλαιο, Φυσικό Αέριο) και τη συνεπακόλουθη αύξηση του κόστους Μεταφοράς Προϊόντων, αλλά και των τιμών των Πρώτων Υλών. Εξίσου σημαντικός παράγοντας είναι, όμως, και η κάθετη αύξηση της ζήτησης, από το Φθινόπωρο και μετά που σηματοδότησε το άνοιγμα των οικονομιών παγκοσμίως μέσα από μια παρατεταμένη περίοδο lockdowns λόγω του Κορωνοϊού.

Τα ερωτήματα για την Ασφαλιστική Αγορά είναι:

- Κατά πόσο θα επηρεάσουν την παραγωγή Ασφαλιστών οι συνεχιζόμενες Πληθωριστικές πιέσεις
- Πόσο θα διαρκέσουν αυτές οι πιέσεις -δεδομένου ότι η επέλαση της μετάλλαξης Όμικρον προοιωνίζει νέες περιόδους lockdowns- ή γενικότερα περιοριστικών υγειονομικών μέτρων - που με τη σειρά τους θα "ρίξουν" τις πληθωριστικές τάσεις.

Δεδομένης της ρευστότητας της κατάστασης και της αδυναμίας προβλέψεων, ας δούμε πώς διαμορφώνεται το τοπίο, κατά τον τελευταίο μήνα του έτους, στη διεθνή και ελληνική Ασφαλιστική Αγορά.

Πρώτο στη σειρά πληθωριστικών αυξήσεων το κόστος Αποζημιώσεων στον **Κλάδο Αυτοκινήτου**, που επηρεάζεται από την αύξηση της κίνησης των ΙΧ στους δρόμους και την αύξηση των ατυχημάτων, αλλά και τις καθυστερήσεις και ελλείψεις στην προμήθεια Ανταλλακτικών.

"Το κόστος επισκευής των αυτοκινήτων έχει αυξηθεί πάνω από 20% σε σχέση με πέρυσι και έτσι οι εταιρείες οδηγούνται αφενός σε αλλαγές στο underwriting εισάγοντας μέσα κυρίως τα μεταχειρισμένα ανταλλακτικά και τους αποκλειστικούς συνεργάτες (συνεργεία) με τους οποίους μπορούν να διαπραγματευθούν τα κόστη.

Σε ότι αφορά, τους **Κλάδους Ατυχημάτων και Ασθενειών (Υγείας)**, ο "ιατρικός πληθωρισμός" έχει ξεπεράσει το μέσο όρο της τελευταίας δεκαετίας που ήταν 20% ετησίως και πλέον οδηγεί τις Ασφαλιστικές σε σημαντικές ζημιές σε ότι αφορά τις αποζημιώσεις. Το γεγονός ότι πλέον ένας όμιλος (CVC) διαχειρίζεται ολιγοπωλιακά τις 5 μεγαλύτερες κλινικές στην Ελλάδα είναι ένας δυσχερής παράγοντας για τις διαπραγματεύσεις του 2022".

(underwriter.gr - Ν. Σακελλαρίου).

Στον **Κλάδο Ασφάλισης Περιουσίας**, με την αύξηση των Φυσικών Καταστροφών, λόγω Κλιματικής αλλαγής, το κόστος για τις Ασφαλιστικές ανεβαίνει κατακόρυφα, όχι μόνο από



Οι πληθωριστικές πιέσεις δεν αποκλείεται να λειτουργήσουν αποθαρρυντικά, υποχρεώνοντας πολλή νοικοκυριά να περιορίσουν ορισμένα από τα πάγιά τους, μέσα στα οποία συγκαταλέγονται και τα ασφάλιστρα..."

την αύξηση του Μέσου Δείκτη Ζημιών αλλά και από την άνοδο του εργατικού κόστους και τη ραγδαία αύξηση τιμών στα οικοδομικά υλικά.

Παρόμοιες συνθήκες στην Ασφάλιση Επιχειρηματικών Κινδύνων. Οι περισσότερες Ασφαλιστικές εταιρείες, βλέποντας τις επιχειρήσεις να μειώνουν τα όρια Ασφάλισης, τις Καλύψεις και εν γένει τον Ασφαλιζόμενο Κίνδυ-

νο, προβαίνουν σε άμεσες αυξήσεις ασφαλιστών ή σε έμμεσες αναπροσαρμογές μέσω αύξησης των απαλλογών.

Συμπερασματικά, μπορεί η πανδημία να λειτούργησε ως **επιταχυντής ψηφιακής αναμόρφωσης**, που σε συνδυασμό με την αναπτυξιακή πορεία της οικονομίας, **έδωσε επενδυτική ώθηση** και μεγαλύτερα περιθώρια κέρδους στις Ασφαλιστικές, ωστόσο οι πληθωριστικές πιέσεις δεν αποκλείεται να λειτουργήσουν αποθαρρυντικά, υποχρεώνοντας πολλή νοικοκυριά να περιορίσουν ορισμένα από τα πάγιά τους, μέσα στα οποία συγκαταλέγονται και τα ασφάλιστρα.

"Δεν θα ήταν λοιπόν υπερβολή να λέγαμε ότι οι **Ασφαλιστικές εταιρείες έχουν μπροστά τους μια κρίσιμη περίοδο**, κατά την οποία ενώ αρχικά ανέμεναν ότι θα φύσαγε ούριος άνεμος για την παραγωγή τους με την οικονομία να επιστρέφει στην κανονικότητα, εξερχόμενη από την πανδημική κρίση, τώρα διαπιστώνουν ότι η κανονικότητα αυτή ίσως καθυστερήσει, άγνωστο πόσο.

Κι αυτό διότι, σήμερα, ουδείς είναι σε θέση να εκτιμήσει **πόσο θα διαρκέσουν οι πληθωριστικές πιέσεις**. Κάποιοι κάνουν λόγο για ένα φαινόμενο που θα έχει γρήγορο κύκλο και κάποιοι δηλώνουν ότι ο πληθωρισμός ήρθε για να ...μείνει". (asfalistikomarketing.gr) ●

Τελειώνει ο χρόνος...

Ουσιαστικά και μεταφορικά το 2021 μας αποχαιρετά, με ευγνωμοσύνη για το ότι είμαστε ζωντανοί και προβληματισμό για το τι θα ξημερώσει το 2022 όσον αφορά τις γεωπολιτικές και οικονομικές εξελίξεις.

του Κωνσταντίνου Αριτζή,
Διευθύνοντος Συμβούλου Premium Capital α.ε.

Ο προβληματισμός για τη νέα μετάλλαξη Όμικρον, την απόσυρση σταδιακά της ρευστότητας από πλευράς κεντρικών τραπεζών και ανόδου των επιτοκίων, τις πληθωριστικές πιέσεις και το γεωπολιτικό ρίσκο, δημιουργεί βάσιμες ανησυχίες για την ατομική μας ευημερία και την πορεία των αγορών το ερχόμενο έτος.

Το 2021 σηματοδότησε την επιστροφή, εν μέρει, στην κανονικότητα της ζωής μας, την έντονη οικονομική ανάπτυξη μετά την καθίζηση του προηγούμενου έτους, και την ευφορία των αγορών κεφαλαίου. Οι χρηματιστηριακοί δείκτες κινήθηκαν σε διψήφια ποσοστά ανόδου τουλάχιστον στο Δυτικό κόσμο, συνεπικουρούμενοι από την άπλητη ρευστότητα που διέθεσαν οι κεντρικές τράπεζες και βέβαια το φθινό και άπλητο χρήμα με τα επιτόκια καθηλωμένα σε αρνητικό ή μηδενικό σημείο. Η πρωτοφανής οικονομική ανάκαμψη έφερε όμως και παρενέργειες στις εφοδιαστικές αλυσίδες, στο

κόστος πρώτων υλών και στη βιομηχανική παραγωγή, που ώθησαν τον πληθωρισμό σε απότομη άνοδο. Το 2022 θα κληθεί να διαχειριστεί αυτές τις παρενέργειες που σε συνδυασμό με την επιδείνωση της επιδημιολογικής εικόνας δημιουργεί προβληματισμό και απαιτεί εγρήγορση.

Η στήλη δεν διεκδικεί ενδελεχή γνώση αναφορικά με την πανδημία και ενημερώνεται, όπως όλοι, για τις εξελίξεις από την επιστημονική κοινότητα παγκοσμίως. Δυστυχώς όσο περνά ο χρόνος τόσο πιο αντικρουόμενα δεδομένα και ελλιπή γνώση των αντικειμενικών συνθηκών της πανδημίας έρχονται στο φως. Το 2021 η ελπίδα ότι τα υπάρχοντα εμβόλια θα μας επανέφεραν σύντομα σε μια κανονικότητα σταδιακά αργοσβήνει. Χώρες με υψηλότερη εμβολιαστική κάλυψη αντιμετωπίζουν σήμερα ένα τσουνάμι νέων μολύνσεων και πιέσεις στα συστήματα περίθαλψης.

Κανείς δεν γνωρίζει αν η μετάλλαξη Όμικρον θα αποδειχθεί καταστροφική

ή ήπια, σηματοδοτώντας την αρχή του τέλους της πανδημίας ή εναλλακτικά την επιδείνωσή της. Κάποιες ισχυρές δημοσιονομικά χώρες, όπως η Ολλανδία, καταφεύγουν σε σκληρά lockdown με τη λογική του "better safe than sorry". Σε χώρες όπως η Ελλάδα, κάτι τέτοιο θα ισοδυναμούσε



Η όποια έκβαση θα έχει η εξέλιξη της πανδημίας θα επηρεάσει δραματικά τις οικονομικές εξελίξεις το νέο έτος

με δημοσιονομικό εκτροχιασμό με αποτέλεσμα την υιοθέτηση ηπιότερων μέτρων στη λογική του "ελπίζω για το καλύτερο". Η όποια έκβαση θα έχει η εξέλιξη της πανδημίας θα επηρεάσει δραματικά τις οικονομικές εξελίξεις το νέο έτος.



Από την αβεβαιότητα που απορρέει από την εξέλιξη της πανδημίας μεταφερόμαστε στη βεβαιότητα αναφορικά με τις προθέσεις των κεντρικών τραπεζών για την απόσυρση των έκτακτων μέτρων αντιμετώπισης της πανδημίας. Τόσο οι Ηνωμένες Πολιτείες όσο και η Ευρωπαϊκή Ένωση τερματίζουν τον ερχόμενο Μάρτιο τις μαζικές αγορές κρατικών ομολόγων αποσύροντας ρευστότητα από το σύστημα. Ορισμένες χώρες στον Δυτικό κόσμο (Ηνωμένο Βασίλειο, Καναδάς, Νορβηγία) και οι περισσότερες στις ηλεγόμενες αναδυόμενες οικονομίες

(με "φωτεινή" εξαίρεση την Τουρκία) έχουν ήδη ξεκινήσει την άνοδο των επιτοκίων για να αντιμετωπίσουν τις πληθωριστικές πιέσεις.

Η Αμερικανική FED εκτιμάται ότι θα αυξήσει τρεις φορές τα επιτόκια το 2022, αρχής γενομένης από την άνοιξη. Εφόσον επιβεβαιωθούν οι εκτιμήσεις, το φθινό και άπλητο χρήμα, που τροφοδότησε τόσο τον πληθωρισμό όσο και την άνοδο των αγορών, σταδιακά θα αποτελέσει παρελθόν. Και αυτό θα δημιουργήσει αναταράξεις και μεταβλητότητα στις αγορές.



Το φθινό και άπλητο χρήμα, που τροφοδότησε τόσο τον πληθωρισμό όσο και την άνοδο των αγορών, σταδιακά θα αποτελέσει παρελθόν. Και αυτό θα δημιουργήσει αναταράξεις και μεταβλητότητα στις αγορές

Για να εκτιμήσει κανείς τις δυνητικές συνέπειες της απόσυρσης της ρευστότητας και της ανόδου του κόστους του χρήματος στις κεφαλαιαγορές, θα πρέπει να φωτογραφίσει το που βρισκόμαστε σήμερα. Ειδικά στο Αμερικανικό χρηματιστήριο οι αποτιμήσεις βρίσκονται σε ιστορικά υψηλά επίπεδα, που εντέχνως δημιουργήθηκαν και από συνθήκες δημιουργικής λογιστικής.

Πάρτε για παράδειγμα τη μετοχή της Apple που με χρηματιστηριακή κεφαλαιοποίηση περίξ των 3 τρις δολαρίων (!!!) θα αντιστοιχούσε στην 5η μεγαλύτερη οικονομία του πλανήτη! Προφανώς και πρόκειται για μια εξαιρετικά επιτυχημένη εταιρεία με προϊόντα ελκυστικά σε όλους, αλλά χωρίς καμία καινοτομία από τότε που μας άφησε χρόνους ο ιδρυτής της Steve Jobs. Το "μυστικό" της εκτίναξης της μετοχικής αξίας είναι σε μεγάλο βαθμό οι επαναγορές ιδίων μετοχών με ρυθμό άνω των 50 δις δολαρίων ετησίως. Η ακύρωση αυτών των μετοχών "καθιλωπίζει" τον δείκτη τιμής προς κέρδη ανά μετοχή ανεξάρτητα από τις οικονομικές επιδόσεις της εταιρείας. ▶

Η ικανή συνθήκη για τη μαζική επαγορά μετοχών είναι η πρόσβαση σε πολύ φθινό δανεισμό που δημιούργησαν οι κεντρικές τράπεζες ανά τον πλανήτη (στρέβλωση). Εκατοντάδες εταιρείες με μεγάλη βαρύτητα στους χρηματιστηριακούς δείκτες χρησιμοποιούν την ανωτέρω πρακτική ωραιοποιώντας την εικόνα τους και οδηγώντας τις μετοχές του σε ένα αδιάκοπο ράλι.

Η μέση ετήσια άνοδος των Αμερικανικών χρηματιστηρίων τα τελευταία 100 χρόνια βρίσκεται στα επίπεδα του 7% - 10%. Την τελευταία πενταετία ο δείκτης S&P 500 έχει ανέβει κατά 20% ετησίως και ο δείκτης Nasdaq, που περιλαμβάνει κυρίως μετοχές τεχνολογίας, κατά 34%! Πόσο διατηρήσιμες είναι αυτές οι αποδόσεις αν υποθέσουμε ότι την ερχόμενη τριετία η FED θα αυξήσει τα επιτόκια οκτώ φορές (βάσει δικών της προβλέψεων); Δυστυχώς, η κατεξοχήν εναλλακτική επένδυση των ομολόγων δεν φαντάζει πιο ελκυστική το νέο έτος.

Ανοδικά επιτόκια συν πληθωρισμός αποτελούν ένα εκρηκτικό μείγμα για τις επενδύσεις σταθερού εισοδήματος. Η αναπόφευκτη άνοδος των αποδόσεων των ομολόγων συνεπάγεται πτώση της τιμής τους (λειτουργούν αντίστροφα). Σε περιοχές όπως η Ευρωζώνη, η Ιαπωνία και η Ελβετία,



Ανοδικά επιτόκια συν πληθωρισμός αποτελούν ένα εκρηκτικό μείγμα για τις επενδύσεις σταθερού εισοδήματος

που δεν αναμένεται άνοδος επιτοκίων από τις κεντρικές τράπεζες το 2022, η πίεση στις τιμές των ομολόγων θα είναι μικρότερη απ' ό,τι ήδη βρίσκονται σε επίπεδο αρνητικών αποδόσεων. Οπότε δεν αποτελούν εναλλακτική. Δυστυχώς, εφόσον επιβεβαιωθούν πάντα οι προβλέψεις για σταδιακή επιστροφή στη νομισματική κανονικότητα, ούτε ο Χρυσός θα αποτελέσει ασφαλές καταφύγιο. Η άνοδος των επιτοκίων σε συνδυασμό με τη δυναμική άνοδο του δολαρίου, λόγω οικονομικής διαφοράς, επίσης λειτουργούν αρνητικά για το πολύτιμο μέταλλο. Και η αναμενόμενη επιβράδυνση της οικονομικής δραστηριότητας έναντι του 2021 δεν βοηθά ούτε τα βιομηχανικά μέταλλα που σημείωσαν ξέφρενο ράλι τιμών το τρέχον έτος.

Που μπορεί λοιπόν να στραφεί κάποιος επενδυτικά το 2022; Επαναλαμβάνω ότι ανάλογα με την εξέλιξη της πανδημίας τα επενδυτικά σενάρια διαμορφώνονται τελείως διαφορετικά. Η προοπτική ανόδου των επιτοκίων και παύσης των έκτακτων μέτρων νομισματικού χαρακτήρα βασίζεται στην αισιοδοξία της επιστροφής στην κανονικότητα, όπερ σημαίνει ότι η μετάλλαξη Όμικρον δεν θα αποδειχθεί καταστροφική απ' ό,τι απολύτως διαχειρίσιμη (Αμήν).

Υιοθετώντας λοιπόν την αισιόδοξη οπτική γωνία που ασπάζονται οι κεντρικές τράπεζες και με δεδομένο ότι τα πραγματικά επιτόκια, λαμβάνοντας υπόψη τον πληθωρισμό, θα παραμείνουν σε αρνητικό έδαφος και το 2022, θα επέλεγα Μετοχές χωρών που έχουν υστερήσει στην άνοδο και έχουν ελκυστικότερες αποτιμήσεις. Τέτοιες, είναι οι περισσότερες Ευρωπαϊκές χώρες, η Ιαπωνία και επιλεκτικά κάποιες αναδυόμενες αγορές. Σε αυτήν την κατηγορία συμπεριλαμβαν-

βάται και η πολύπαθη Ελληνική χρηματιστηριακή αγορά, εφόσον η οικονομική ανάκαμψη συνεχιστεί απρόσκοπτα τα επόμενα χρόνια, κάτι που θα αναβαθμίσει τη Σοφοκλήους σε ανεπτυγμένη από αναδυόμενη αγορά.

Αναφορικά με τους κλάδους εταιρειών που φαντάζουν πιο ελκυστικοί, ανεξαρτήτως γεωγραφικού στίγματος, θα επέλεγα την Ενέργεια, τις Τράπεζες και τον Κλάδο Υγείας. Επιλεκτικά και τη Ναυτιλία. Στο σκέλος των Ομολόγων, θα επέλεγα δολαριακό κρατικό χρέος επιλεγμένων αναδυόμενων αγορών (προφανώς όχι της Τουρκίας) που βρίσκεται σε ελκυστικά επίπεδα αποδόσεων. Αναφορικά με τα πολύτιμα μέταλλα, η επιλογή θα ήταν το Ασήμι που, λόγω και της βιομηχανικής χρήσης του, ειδικά στη μετάβαση "στην πράσινη ενέργεια", έχει τις καλύτερες προοπτικές. Εναλλακτικά, η πηλίνα φαντάζει το φθινότερο μέταλλο στην κατηγορία του και θα απογειωθεί, εφόσον το υδρογόνο αποτελέσει εναλλακτική καύσιμη ύλη τα επόμενα χρόνια. Στα υπόλοιπα commodities, η Ενέργεια είναι ελκυστική λαμβάνοντας υπόψη και το γεωπολιτικό ρίσκο. Η "φούσκα" της αγοράς ακινήτων (βλέπε Φρανκφούρτη) δεν είναι ομοίμορφη παγκοσμίως και η Ελλάδα εξακολουθεί -υπό προϋποθέσεις- να φαντάζει ελκυστική (εσχάτως και η Τουρκία). Τέλος, στον χώρο των Κρυπτονομισμάτων θα επέλεγα το Ethereum και πλατφόρμες συναλλαγών όπως η μετοχή της Coinbase.

Κλείνοντας, να ευχηθώ σε όλους ένα υγιές και προσοδοφόρο έτος με λιγότερη βία και άγχος και περισσότερα χαμόγελα και ευεξία. Και επειδή τα χρόνια πίσω δεν γυρνούν, ζήστε το σήμερα με σύνεση και ασφάλεια και επενδύστε σε ένα καλύτερο αύριο. Καλές γιορτές! ●



TEA INTERLIFE

ΤΑΜΕΙΟ ΕΠΑΓΓΕΛΜΑΤΙΚΗΣ ΑΣΦΑΛΙΣΗΣ ΤΗΣ INTERLIFE ΑΑΕΓΑ - Ν.Π.Ι.Δ.

ΕΠΕΝΔΥΟΥΜΕ ΣΤΟΥΣ ΣΥΝΕΡΓΑΤΕΣ ΜΑΣ και εξασφαλίζουμε ένα βιώσιμο μέλλον!

Τι κερδίζει ο συνεργάτης με τη συμμετοχή στο TEA INTERLIFE!

- Αποκτά ένα αξιόλογο εφάπαξ**
 Ο συνεργάτης εξασφαλίζει επιπλέον εισόδημα (εφάπαξ) στη συνταξιοδότησή του προστατεύοντας έτσι το βιοτικό του επίπεδο.
- Δίνει πραγματική αξία στην αποταμίευσή του**
 Η επενδυτική διαχείριση γίνεται κάτω από τις οδηγίες της Επιτροπής Κεφαλαιαγοράς και της Επενδυτικής του Επιτροπής του TEA, με αποτέλεσμα καλύτερες μακροχρόνιες αποδόσεις και συμφωνίες.
- Επωφελείται από φορολογικά κίνητρα**
 100% Φορολογική Έκπτωση και Φορολογική Απαλλαγή των εφάπαξ παροχών και επιπλέον οι Εισφορές ΔΕΝ εκχωρούνται και ΔΕΝ κατάσχονται.
- Εξασφαλίζει την οικογένειά του**
 Η παροχή αποδίδεται στους δικαιούχους σε περίπτωση Απώλειας Ζωής.

www.teainterlife.gr

14^ο χλμ Ε.Ο. Θεσ/νίκης - Πολυγύρου, Θέρμη Θεσσαλονίκης, Τ.Κ. 57001
 Τηλέφωνο Επικοινωνίας: 2310 499000, E-mail: info@teainterlife.gr



INTERLIFE
 ΑΣΦΑΛΙΣΤΙΚΗ
 η ασφάλεια ...αληθώς

English Section

Summary

INTERLIFE grows strong financially & socially



In Brief

Annual Press Conference

INTERLIFE General Insurance Company's Annual Press Conference was held on December 2021 in Thessaloniki, at the presence of journalists from Thessaloniki, Athens and other cities of Northern Greece. Among them, Web Sites, TV channels, Radio stations press representatives.

In his speech, the Company's CEO, Ioannis Votsaridis presented detailed 9-months 2021 Financial Data of the company and CSR activities during the same period.

During January - September 2021, **Written Premiums** of the company increased by 9,7% (55,56 mi € over 50,65 mi the respective period 2020) **Profits before Taxes** increased by 13,7% (13,22 mi € over 5,91 mi €), **Investments** increased by 8,7% (247,83 mi € over 228,01 mi €), **Reserves** increased by 9,9% (138,04 mi € over 125,58 mi €) and **Assets** increased by 8,66% (270,89 mi € over 249,27 mi €).

Finally, on 30/9/2021 the Company's **MCR** reached 656,74% (over 145,17% on 30/9/2020) and **SCR** reached 177,08% (over 580,67 on 30/9/2020).

In the field of **Corporate Social Responsibility**, INTERLIFE continued and enhanced its actions in the area of Human Resources, Environment and Society actions. The company supports the *Hellenic Rescue Team*, *ELEPAP*, the *Panhellenic Paraplegic Association of Northern Greece* and *Kmpop (Program Live Without Bullying)*.

Furthermore, INTERLIFE implements a program of Food Supplying (4 tons of supplies in 2021) for people in need, in close collaboration with other public and municipal Institutions.

Associates Educational Webinars

INTERLIFE held online Corporate Educational Webinars with the participation of its associates.

Corporate Social Responsibility

Voluntary Acts

INTERLIFE'S employees participated in the International Coastal Clean-up Day.



Food donations

Motivated by its goal "to give back to the Society", especially during Christmas, INTERLIFE donated 2 tons of food supplies to Municipality of Thessaloniki, Emfasis Foundation and other Institutions, in order to support families in need and homeless people. The total volume of donated supplies in 2020 was 4,150 tons.

Staff Training Seminars

Seminars for Company's employees on Telephone Communication, Stress, Energy & Time Management were held by INTERLIFE at the Headquarters of the Company in Thessaloniki & Athens and through Web in Rhodes and Heraklion, Crete.

Η υψηλή κερδοφορία συνοδεύεται από υψηλή ευθύνη. Την ευθύνη να επιστρέφεις κέρδη στην κοινωνία και την ευθύνη να φροντίσεις ώστε αυτοί οι πόροι να χρησιμοποιηθούν με τον καλύτερο δυνατό τρόπο για να βοηθηθούν όσοι έχουν μεγαλύτερη ανάγκη.

Γιάννης Βοσσιρίδης
Πρόεδρος & CEO INTERLIFE

**κοιτάζουμε
το αύριο...
φροντίζουμε
το μέλλον!**

προσφέρω ...αλληλιώς

Το πρόγραμμα Εταιρικής Υπευθυνότητας "προσφέρω ...αλληλιώς" είναι ένας από τους βασικούς άξονες της λειτουργίας μας.

Με πρωτοβουλίες, δράσεις & χορηγικές ενέργειες στοχεύουμε στη διαρκή προσφορά μας στην κοινωνία.

www.prosferoallios.gr



ΔΩΡΕΑ 36+ ΤΟΝΩΝ
ΤΡΟΦΙΜΩΝ
ΣΕ ΕΥΠΑΘΕΙΣ ΟΜΑΔΕΣ



ΕΜΦΑΣΙΣ



ΑΘΗΝΑ / ΘΕΣΣΑΛΟΝΙΚΗ / ΚΡΗΤΗ / ΡΟΔΟΣ
και σε **2.000+** σημεία διανομής σε όλη την Ελλάδα

Τηλεφωνικό Κέντρο: Αθήνα, 210 9334 994 / Θεσσαλονίκη, 2310 499000
www.interlife.gr

INTERLIFE®
ΑΣΦΑΛΙΣΤΙΚΗ
η ασφάλεια ...αλληλιώς